

# refuerzo y recuperación

## eso

ortografía • léxico • gramática • comprensión textual

# LENGUA



ANDRÉS MÍNGUEZ GALLEGO

# refuerzo y recuperación **eso**

ortografía • léxico • gramática • comprensión textual

# LENGUA



ANDRÉS MÍNGUEZ GALLEGO



# ¿CÓMO FUNCIONA ESTE CUADERNO?

Este cuaderno es una herramienta útil para trabajar los aspectos básicos de Lengua y Literatura que necesitas reforzar o repasar. Recuerda que es importante empezar un nuevo curso con pie firme.

Los contenidos se dividen en tres grandes bloques:

## ORTOGRAFÍA Y LÉXICO · GRAMÁTICA · COMPRENSIÓN TEXTUAL

Cada bloque consta de un número variado de unidades cuya estructura es la siguiente:

### FRÍO, FRÍO

La unidad comienza con un resumen que recoge la información básica que te permitirá realizar los ejercicios.

En la misma página, comprobarás si has entendido esa información a través de una actividad. En caso negativo, deberás volver a leer la información hasta que la comprendas del todo.

**ortografía y léxico**  
UNIDAD 8 SINONIMIA, ANTONIMIA, POLISEMIA

**frío, frío**

**EL SIGNIFICADO DE LAS PALABRAS**  
Las palabras mantienen entre sí relaciones de significado: pueden parecerse o tener idéntico significado, pueden ser diferentes hasta el punto de oponerse, etc.  
Vamos tres casos comunes: la polisemia, la sinonimia y la antonimia.

**POLISEMIA**  
Una palabra es polisémica cuando tiene distintos significados según el contexto en el que aparece. La palabra banco, por ejemplo, cambia de significado en estas oraciones:  
• No he sentido en un banco a descansar.  
• Mi mujer ha ido al banco a ingresar dinero.  
• Millones de peces pueden nadar en un banco sin apenas chocar.

**SINONIMIA**  
Dos o más palabras son sinónimas cuando tienen un significado igual o parecido.  
Mi mujer ha ido al banco a **ingresar** dinero.  
= meter

**ANTONIMIA**  
Dos o más palabras son antónimas cuando tienen significados opuestos o contrarios.  
Mi mujer ha ido al banco a **ingresar** dinero.  
= sacar

**Dicho con otras palabras**  
Los diccionarios dan obras en las que consultamos las relaciones de significado entre las palabras. Los hay monolingües, bilingües, de sinónimos y antónimos, etc. Busca en estos ejemplos una relación de polisemia, de sinonimia y de antonimia.

### TEMPLADO

En las dos páginas siguientes aparecen actividades para que apliques los contenidos básicos. Se trata de ejercicios sencillos con los que pondrás a punto tu preparación.

**ortografía y léxico**

**templado**

Relaciona por parejas los dibujos y escribe la palabra polisémica resultante.

Escríbe las siguientes palabras en el lugar correspondiente. Son sinónimos de las que aparecen destacadas dentro de los bocadillos.

rubricado dinero entusiasmado páida embelesado medicina

Esta es muy blanca. Esta es muy negra.

Estoy sin blanca. Estoy sin negro.

Es un hombre gris. Es un hombre blanco.

A su hermano le han comprado una moto y a él, no. Está verde. Está rojo.

**templado**

Relaciona estos adjetivos acabados en -ente con los sinónimos y antónimos correspondientes.

oscuro (a)	convincente	cobarde	AN
agil	valiente	dudoso (a)	NT
persuasivo (a)	corriente	lento (a)	TG
ingenuo (a)	diligente	adusto (a)	NI
compulsivo (a)	inocente	instaurante	TI
saludable	obediencia	obsoleto	MO
honesto (a)	paciente	de chocoso (a)	DS
cueman	decante	extraordinario (a)	

Lee la descripción de estos cuatro personajes y busca para cada uno de ellos dos adjetivos acabados en -ente de la columna central de la actividad 4.

**A** Sergio es cirujano. En él día a día es un tipo vulgar, sencillo. Algunas veces se muestra demasiado cándido con sus amigos, se cree todo lo que ellos le cuentan.

**B** Marisa es una abogada animada, audaz. Le gustan los retos importantes y se muestra tranquila en los juicios.

**C** Alai es un perro adiestrado por la policía para casos de extremo peligro. Lo seleccionaron entre muchos otros porque es tranquilo y, sobre todo, servicial y fiel.

**D** Carlos es un electricista inquieto y muy resaca en su trabajo. No le gusta que nadie se aproxime de los demás, es un hombre huraño e inseguro.

Escríbe estas palabras con un prefijo negativo de modo que obtengas un antónimo.

posible →      probable →      útil →  
productivo →      capaz →      apacible →  
tranquilo →      fiel →      normal →

## AL ROJO VIVO

Esta página está pensada para que profundices en los contenidos explicados al principio. Se trata de actividades de síntesis y relación; algunas de ellas contienen pequeñas trampas, de modo que tendrás que estar muy atento al realizarlas.

## EXAMÍNATE

Además, cada dos unidades, podrás comprobar si has adquirido los conocimientos teóricos de Lengua y Literatura necesarios. Para ello, realizarás unas **actividades de evaluación**. En realidad, te estarás examinando a ti mismo.

El **solucionario**, al final del cuaderno, te permitirá comprobar si tus respuestas son correctas.

## ANALIZA TUS COMPETENCIAS

Usa tus conocimientos y habilidades en textos que pertenecen a diferentes situaciones (educativas, profesionales, personales y públicas) y formatos (continuos y discontinuos) para comprenderlos, interpretarlos y reflexionar sobre ellos.

¿Empezamos? Frío, frío...

**UNIDAD 8** *Intercambio, Antónimos, Polisíemas* **ortografía y léxico**

**al rojo vivo**

El poema que te presentamos es de Antonio Machado. A su izquierda tienes sinónimos y a su derecha antónimos. Vuelve a escribir el poema con ellos. Ten cuidado, porque deberás hacer algún pequeño ajuste para que cuadre. Cuando lo hayas escrito, léelo en voz alta y comprueba qué efecto producen las distintas lecturas.

luzana	viena	Es una forma jorreada que un día a nuestra casa llegó.	luzaca	parte
hablamos	se cubren	Nosotros lo decimos: ¿por qué torras a la morada vieja?	saltemos	marchas
vuelvas	amplio	Ella abre la ventana, y todo el campo en la y arena entra.	nuera	correa
rancia	errera	En el blanco sendero,	felidez	sombra
leguicica	mercedes	los troncos de los árboles negran;	blanquean	negra
pasas	pasas	son hojas de sus copas	causa	negra
claro	delirio	Parece una laguna	atardace	descansa
camino	hogar	el ancho río entre la blanca nada de la mañana. Por los montes cárdenos camino otra quimera.		

Es una forma **luzana** que un día a nuestra hogar **viena**.

Es una forma **luzaca** que un día de nuestra casa **parte**.

En el poema original de Antonio Machado aparecen las palabras polisémicas **campo**, **hogar** y **copas**. Escribe todos los significados que conocas de cada una.

Campo: \_\_\_\_\_

Hogar: \_\_\_\_\_

Copa: \_\_\_\_\_

**EXAMÍNATE** UNIDADES 7/8 **ortografía y léxico**

Completar el cuadro siguiendo el ejemplo. ... / 10 (Cada palabra correcta = 1 pt.)

Lema	Morfema		
	Flexivo	Derivativo	Supljo
comodidad	comod-	-idad	
pequeñita			
robustez			
fancuchas			
de desfavorable			
luzaca			
subdirección			
mano			
sentirnos			
decharar			

Buscar en esta sopa de letras cinco palabras compuestas y escribir las debajo. ... / 5 (Cada palabra correcta = 1 pt.)

H	I	S	P	A	N	O	A	M	E	R	I	C	A
P	G	F	F	A	P	L	L	J	T	S	A	O	U
G	J	A	E	E	R	F	S	A	D	L	M	R	R
O	U	D	P	T	S	A	P	A	P	E	L	E	S
L	K	U	I	A	O	E	R	L	T	L	N	T	E
P	B	L	A	N	D	U	I	R	R	O	J	A	O
T	L	I	I	P	S	N	A	D	A	L	E	O	R
E	D	P	N	E	E	W	D	A	F	Y	M	A	T
R	C	U	B	R	E	C	A	M	A	Z	O	D	S
Y	C	O	S	E	A	C	F	O	E	U	I	S	I

Escribir cuatro palabras de la misma familia léxica. ... / 20 (Cada palabra correcta = 1 pt.)

Palabra: \_\_\_\_\_

Agua: \_\_\_\_\_

Boca: \_\_\_\_\_

Flor: \_\_\_\_\_

Piedra: \_\_\_\_\_

**ANALIZA TUS COMPETENCIAS**

**CIUDAD DE LAS ARTES Y LAS CIENCIAS**  
UNA CIUDAD EN 2100 MUNDO

Mapa de la Ciudad de las Artes y las Ciencias de Valencia. Se muestran edificios como el Museo de las Ciencias Príncipe Felipe, el Jardín de las Artes, el Planetario de San Juan de los Ríos, el Museo de la Ciudad, el Museo de la Evolución Humana, el Museo de la Naturaleza y de la Ciencia, el Museo de la Historia, el Museo de la Música, el Museo de la Pintura, el Museo de la Escultura, el Museo de la Arquitectura, el Museo de la Literatura, el Museo de la Filosofía, el Museo de la Religión, el Museo de la Política, el Museo de la Economía, el Museo de la Sociología, el Museo de la Psicología, el Museo de la Pedagogía, el Museo de la Medicina, el Museo de la Farmacia, el Museo de la Veterinaria, el Museo de la Agricultura, el Museo de la Ganadería, el Museo de la Pesca, el Museo de la Caza, el Museo de la Minería, el Museo de la Energía, el Museo de la Tecnología, el Museo de la Informática, el Museo de la Comunicación, el Museo de la Transportación, el Museo de la Aviación, el Museo de la Navegación, el Museo de la Astronomía, el Museo de la Cosmología, el Museo de la Física, el Museo de la Química, el Museo de la Biología, el Museo de la Geología, el Museo de la Historia Natural, el Museo de la Prehistoria, el Museo de la Etnología, el Museo de la Antropología, el Museo de la Sociología, el Museo de la Psicología, el Museo de la Pedagogía, el Museo de la Medicina, el Museo de la Farmacia, el Museo de la Veterinaria, el Museo de la Agricultura, el Museo de la Ganadería, el Museo de la Pesca, el Museo de la Caza, el Museo de la Minería, el Museo de la Energía, el Museo de la Tecnología, el Museo de la Informática, el Museo de la Comunicación, el Museo de la Transportación, el Museo de la Aviación, el Museo de la Navegación, el Museo de la Astronomía, el Museo de la Cosmología, el Museo de la Física, el Museo de la Química, el Museo de la Biología, el Museo de la Geología, el Museo de la Historia Natural, el Museo de la Prehistoria, el Museo de la Etnología, el Museo de la Antropología.

Mapa de la Ciudad de las Artes y las Ciencias de Valencia. Se muestran edificios como el Museo de las Ciencias Príncipe Felipe, el Jardín de las Artes, el Planetario de San Juan de los Ríos, el Museo de la Ciudad, el Museo de la Evolución Humana, el Museo de la Naturaleza y de la Ciencia, el Museo de la Historia, el Museo de la Música, el Museo de la Pintura, el Museo de la Escultura, el Museo de la Arquitectura, el Museo de la Literatura, el Museo de la Filosofía, el Museo de la Religión, el Museo de la Política, el Museo de la Economía, el Museo de la Sociología, el Museo de la Psicología, el Museo de la Pedagogía, el Museo de la Medicina, el Museo de la Farmacia, el Museo de la Veterinaria, el Museo de la Agricultura, el Museo de la Ganadería, el Museo de la Pesca, el Museo de la Caza, el Museo de la Minería, el Museo de la Energía, el Museo de la Tecnología, el Museo de la Informática, el Museo de la Comunicación, el Museo de la Transportación, el Museo de la Aviación, el Museo de la Navegación, el Museo de la Astronomía, el Museo de la Cosmología, el Museo de la Física, el Museo de la Química, el Museo de la Biología, el Museo de la Geología, el Museo de la Historia Natural, el Museo de la Prehistoria, el Museo de la Etnología, el Museo de la Antropología.

## ORTOGRAFÍA Y LÉXICO

1	La sílaba. Acentuación . . . . .	5
2	Los signos de puntuación . . . . .	9
	Exámínate . . . . .	13
3	Las grafías <b>b</b> y <b>v</b> . . . . .	15
4	Las grafías <b>g</b> y <b>j</b> . . . . .	19
	Exámínate . . . . .	23
5	La grafía <b>h</b> . . . . .	25
6	Otras grafías . . . . .	29
	Exámínate . . . . .	33
7	Estructura de la palabra . . . . .	35
8	Sinonimia, antonimia, polisemia . . . . .	39
	Exámínate . . . . .	43
	Analiza tus competencias . . . . .	45

## GRAMÁTICA

1	El sustantivo . . . . .	49
2	El adjetivo calificativo . . . . .	53
	Exámínate . . . . .	57
3	Los determinantes . . . . .	59
4	El pronombre . . . . .	63
	Exámínate . . . . .	67
5	El verbo. La conjugación . . . . .	69
6	El adverbio. Las locuciones adverbiales . . . . .	73
	Exámínate . . . . .	77
7	La preposición. La conjunción . . . . .	79
8	La oración. Sujeto y predicado . . . . .	83
	Exámínate . . . . .	87
	Analiza tus competencias . . . . .	89

## COMPRESIÓN TEXTUAL

1	Narraciones personales . . . . .	93
2	Narraciones periodísticas . . . . .	97
	Exámínate . . . . .	101
3	La prosa y el verso . . . . .	103
4	El género narrativo . . . . .	107
5	Los géneros lírico y teatral . . . . .	111
	Exámínate . . . . .	115
	Analiza tus competencias . . . . .	117

<b>EXAMÍNATE. SOLUCIONARIO</b> . . . . .	<b>121</b>
--	------------

# ortografía y léxico

## UNIDAD 1 LA SÍLABA. ACENTUACIÓN

frío, frío



Las palabras se dividen en **sílabas**: *es-ca-le-ra* tiene cuatro sílabas.

- La sílaba **tónica** es la que se pronuncia con mayor intensidad: *es-ca-le-ra*.
- Las demás sílabas son **átonas**: *es-ca-le-ra*.

Según la posición de la sílaba tónica, las palabras se clasifican en:

	POSICIÓN DE LA SÍLABA TÓNICA	¿CUÁNDO LLEVAN TILDE ( ´ )?
AGUDAS	<i>CO-ME-<u>DOR</u></i> → última sílaba	Si acaban en <b>vocal, -n</b> o <b>-s</b> : <i>llamó</i> <i>corazón</i> <i>atrás</i>
LLANAS	<i>CO-<u>MI</u>-DA</i> → penúltima sílaba	Si la palabra acaba en <b>consonante</b> (excepto <b>-n, -s</b> ): <i>árbol</i> .
ESDRÚJULAS	<i><u>PÉ</u>-TA-LO</i> → antepenúltima sílaba	Llevar tilda <b>siempre</b> .

¿Y qué ocurre cuando una palabra consta de una sola sílaba? Es un **monosílabo**: *sol*.  
Los monosílabos no llevan tilde, salvo cuando existen dos iguales: *el niño*, *él come*.

En este caso, la tilde recibe el nombre de **tilde diacrítica**.

### Dicho con otras palabras

1 Di si las siguientes afirmaciones son verdaderas (V) o falsas (F).

- a La palabra *cómodo* tiene cuatro sílabas.
- b Una palabra puede constar de dos sílabas tónicas.
- c Una palabra puede tener varias sílabas átonas.
- d Las palabras *comer*, *vendrá* y *bombón* son agudas.
- e Las palabras *cama*, *estúpido* y *tendrás* son llanas.
- f Es posible que una palabra esdrújula no lleve tilde.
- g La tilde diacrítica distingue un monosílabo de otro.
- h Un monosílabo consta de más de una sílaba.
- i Los monosílabos nunca llevan tilde.

V	F

templado



2 Separa estas palabras en sílabas y subraya la tónica.

piscina, figurado, fantástico, coz, tardó, reclamar, silábico, mar, voz, mármol, capataces, su, afortunada, piso, desacostumbrarse, pulso, soltándolos, escriben

---



---



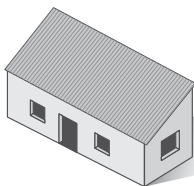
---

3 Ahora escribe las palabras del ejercicio anterior en el casillero correspondiente.

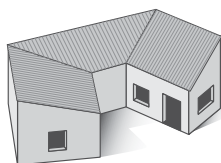
Monosílabos	Palabras de dos sílabas	Palabras de tres sílabas	Palabras de cuatro o más sílabas

4 Pon un tejado a cada casa. Relaciona.

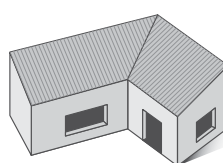
monosílabas



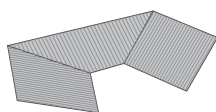
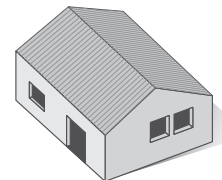
polisílabas



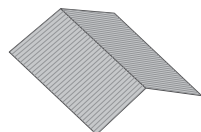
trisílabas



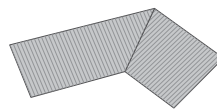
bisílabas



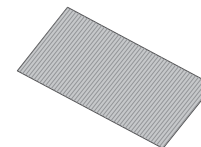
palabras de cuatro o más sílabas



palabras de dos sílabas



palabras de tres sílabas



palabras de una sílaba

5 Los verbos de las siguientes oraciones están en presente de indicativo. Escríbelas de nuevo con los verbos en pretérito perfecto simple. Fíjate en el ejemplo y ten cuidado con las tildes.

a Yo canto porque me siento alegre.

Yo canté porque me sentí alegre.

b Pedro usa su estuche a modo de sombrero.

\_\_\_\_\_

c Ese gamberro desea mi pelota, yo no se la dejo.

\_\_\_\_\_

d Hoy llego tarde a clase.

Aquel día \_\_\_\_\_

e Normalmente saco buenas notas.

Durante el curso pasado \_\_\_\_\_



6 Coloca los alimentos de cada saco en el casillero correspondiente.

LEGUMBRES  
Y VERDURAS

habas, rábano,  
remolacha,  
espárrago, alcachofa,  
coliflor, berenjena,  
calabacín, brécol

PESCADOS  
Y MARISCOS

besugo, salmón,  
sardina, berberecho,  
atún, calamar, róbalo,  
boquerón, camarón,  
erizo, nécora

Agudas		Llanas		Esdrújulas
Con tilde	Sin tilde	Con tilde	Sin tilde	

7 Coloca las tildes en las palabras destacadas del texto. Luego, escríbelas correctamente en el lateral por orden alfabético, primero las agudas; a continuación, las esdrújulas y, por último, el único monosílabo.

En tiempos de calor, nada mejor que acompañar cualquier plato con una ensalada fresca y desengrasante. **Ademas**, es en estas fechas cuando la naturaleza nos entrega en las huertas sabrosas verduras y frutos para deleite de nuestros paladares.

El hombre, desde el **Neolítico**, fue recolector de todo tipo de frutos y verduras, que desde entonces no han faltado en su dieta. Probablemente, la primera ensalada se **inventó** al lado del mar, al lavar las hierbas y verduras recolectadas. El «inventor» descubrió que el sabor cambiaba sustancialmente y que su salud mejoraba bastante. **Ahi** nació el comercio de la sal, **formandose** rutas hacia el interior de los continentes. [...]

La palabra *ensalada* empieza a usarse en castellano desde 1495. En el siglo xv, en una comida de gala, en **Milan**, aparece la llamada *zelade* (ensalada), un compuesto de verduras muy **liquido** y muy salado, aderezado con mermelada, mostaza y **limon**, presentado en copas individuales y bellamente decorado con **mazapan**. Otros idiomas son mucho **mas explicitos**, como el **frances**, que la llama *salade* o el **ingles**, *salad*.

Os recomendamos la ensalada de **rucula** y *remix* de tomates, la ensalada con centro de **rabanos** al yogur, la ensalada de tomate con *mozzarella* o la ensalada con **citricos**.

www.recetas.net/monografico (texto adaptado)

Agudas

Esdrújulas

Monosílabo



## al rojo vivo

**8 Señala, de entre los siguientes, el enunciado incorrecto.**

- a** Todas las palabras tienen una sílaba tónica; sin embargo, no todas las sílabas tónicas llevan acento ortográfico o tilde.
- b** El acento ortográfico o tilde se coloca sobre la vocal de algunas palabras para indicar cuál es la sílaba tónica.
- c** La sílaba tónica de una palabra es la que pronunciamos con mayor intensidad.
- d** Todas las palabras se dividen en una, dos, tres o más sílabas tónicas.
- e** Una sílaba es un conjunto de sonidos que se pronuncian en un solo golpe de voz.

**9 Escribe en una hoja aparte el TEXTO 1 que te dictarán del Solucionario.**

Es aconsejable que te lean el texto previamente y que te lo vuelvan a leer tras el dictado. Con la primera lectura te harás una idea del sentido general y la posterior te servirá, sobre todo, para revisar la puntuación. Luego, tómate unos minutos para centrarte en las palabras que pueden llevar tilde. Una vez corregido, observa los errores y reflexiona sobre ellos.

**10 Consulta el TEXTO 1 y resuelve estas cuestiones.**

- a** Escribe aquellos animales que sean palabras agudas, con o sin tilde.  
\_\_\_\_\_
- b** ¿Cuáles son las dos únicas palabras del texto llanas con tilde? \_\_\_\_\_  
\_\_\_\_\_
- c** Escribe ahora todas las palabras esdrújulas del texto. \_\_\_\_\_  
\_\_\_\_\_
- d** ¿Cuál de los nombres de animales es un monosílabo? \_\_\_\_\_ ¿Por qué no lleva tilde? \_\_\_\_\_
- e** Presta atención a estos monosílabos del texto: *de, mí, sé, el, más*. La presencia o ausencia de la tilde diacrítica los distingue de otros términos que se escriben igual: *dé, mi, se, él, mas*. Coloca estas últimas en los huecos.

—Le digo, señor, que le \_\_\_\_\_ a su amigo un fuerte abrazo, porque es posible que \_\_\_\_\_ vaya muy lejos.

—¿Y adónde se va a ir \_\_\_\_\_ si apenas tiene dinero y come en \_\_\_\_\_ casa?

—No tengo ni idea, \_\_\_\_\_ es posible que salga de la ciudad antes de lo que imaginamos.

- f** Cinco animales del texto aparecen aquí. Escribe su nombre debajo de cada imagen.



\_\_\_\_\_

\_\_\_\_\_

\_\_\_\_\_

\_\_\_\_\_

\_\_\_\_\_

# ortografía y léxico

## UNIDAD 2 LOS SIGNOS DE PUNTUACIÓN

frío, frío



### EL PUNTO

Después de un punto siempre escribimos mayúscula.

- **Punto y seguido:** separa oraciones de un párrafo.
- **Punto y aparte:** separa párrafos.
- **Punto final:** cierra un texto.

### LOS DOS PUNTOS

- Antes de una enumeración.
- Antes de una cita textual o de las palabras dichas por alguien.
- Después del encabezamiento de una carta.

### LA COMA

- Separa elementos de una enumeración.
- Delimita una aclaración.
- Detrás de expresiones como *sin embargo, en fin, es decir...*
- Aísla el nombre de la persona a la que nos dirigimos.

### LOS PUNTOS SUSPENSIVOS

- Al final de una enumeración incompleta.
- Indican que se interrumpe la oración o que hay un final impreciso.

## Dicho con otras palabras

### 1 Relaciona cada ejemplo con la explicación correspondiente.

#### LA COMA

- a** Separa elementos de una enumeración.
  - b** Delimita una aclaración.
  - c** Detrás de expresiones como *sin embargo, en fin, es decir...*
  - d** Aísla el nombre de la persona a la que nos dirigimos.
- **1** *En fin, otro día hablamos.*
  - **2** *Te echo de menos, María.*
  - **3** *Tengo ceras, lápices, gomas...*
  - **4** *Luis, mi vecino, se ha casado hoy.*

#### LOS DOS PUNTOS

- a** Antes de una enumeración.
  - b** Antes de una cita textual o de las palabras dichas por alguien.
  - c** Después del encabezamiento de una carta.
- **1** *Tengo de todo: ceras, lápices, gomas...*
  - **2** *Querido hijo: Hace tiempo que quería escribirte...*
  - **3** *Juana me dijo: «No hay más posibilidades».*

#### LOS PUNTOS SUSPENSIVOS

- a** Al final de una enumeración incompleta.
  - b** Indica que se interrumpe la oración o que hay un final impreciso.
- **1** *Tengo ceras, lápices, gomas...*
  - **2** *Si no me lo dices...*

## templado

**2** Ordena las siguientes oraciones y escribe un único párrafo con sus mayúsculas y puntos correspondientes.

- en él aparecen seis ciegos que caminan uno detrás de otro
- los demás, que no saben lo que ocurre, están destinados a correr la misma suerte
- el primero se ha caído en un agujero; el segundo está a punto de perder el equilibrio
- este es un cuadro del pintor holandés Pieter Brueghel titulado *El ciego guiando a otros ciegos*
- es un óleo sobre tabla pintado en 1568




---



---



---



---



---



---



---

**3** Ahora ordena estos párrafos y sepáralos mediante puntos y aparte. Se trata de un cuento adaptado de *El conde Lucanor*, de don Juan Manuel, titulado «Los dos ciegos». Notarás muchas coincidencias con el cuadro de Brueghel.

**a** El conde le pidió que le contara qué había sucedido

**b** —Por eso, señor conde, si teme que el asunto en cuestión sea peligroso, no se meta en problemas, por mucho que le diga su pariente y amigo

**c** —Señor conde Lucanor —dijo Patronio— para este consejo me gustaría mucho que supiese lo que le ocurrió a un ciego con otro

**d** —Señor conde —dijo Patronio— un hombre que había perdido la vista se encontró con otro ciego que le propuso acompañarlo a otra ciudad cerca de aquella para pedir por Dios limosna con la que sustentarse. El primer ciego le replicó que el camino estaba lleno de pozos y de barrancos. El otro respondió que estaría con él en todo momento y que lo pondría a salvo. Tanto insistió que al final marcharon juntos

**e** Cuando llegaron a los lugares duros y peligrosos, cayó el ciego que guiaba al otro, y no por eso dejó de caerse también el ciego que temía el camino

**f** —Patronio, un pariente mío, que además es amigo, me ha aconsejado que me arriesgue en un asunto que me asusta mucho. Sin embargo, él me dice que no tenga miedo, que antes daría su vida que a mí me pasara algo. Dime, por favor, qué me conviene hacer



**4** El cuento de don Juan Manuel consta de seis párrafos, pero se podría dividir en tres partes. ¿Cuántos párrafos tendría cada parte?

1.<sup>a</sup> parte: \_\_\_\_\_ 2.<sup>a</sup> parte: \_\_\_\_\_ 3.<sup>a</sup> parte: \_\_\_\_\_

**5** En el párrafo *f* del cuento de don Juan Manuel podrás encontrar tres ejemplos del uso de la coma (explicado en *Frío, frío*). Escribe el ejemplo que corresponda.

• Delimita una aclaración: \_\_\_\_\_

• Detrás de expresiones como *sin embargo, en fin, es decir*:  
\_\_\_\_\_

• Aísla el nombre de la persona a la que nos dirigimos:  
\_\_\_\_\_

**6** Completa las oraciones con los enlaces siguientes. ¡A ver dónde pones las comas!

es decir	sin embargo	por lo tanto	en fin
----------	-------------	--------------	--------

**a** \_\_\_\_\_ nadie sabe cómo ha sucedido.

**b** Siempre trabajas al mismo ritmo \_\_\_\_\_ eres constante.

**c** Lo has hecho bien \_\_\_\_\_ te mereces un premio.

**d** Me gusta tu casa; \_\_\_\_\_ ¿no crees que le falta un poco de luz?

**7** Completa las oraciones con los signos de puntuación adecuados (coma, dos puntos o puntos suspensivos). Luego, escribe en la tabla las oraciones correspondientes.

**a** Acudieron todos a mi fiesta de cumpleaños \_\_\_ Luisa \_\_\_ Silvia \_\_\_ Javi \_\_\_ Pedro \_\_\_ Rosa \_\_\_

**b** El joven aprendiz dijo \_\_\_

—Cuéntame \_\_\_ mago \_\_\_ todo lo que sabes.

—¿Todo lo que sé? Te digo lo que una vez dijo un sabio \_\_\_ «Solo sé que no sé nada».

**c** ¿Te lo repito más veces \_\_\_ Juan Carlos? No quiero perros \_\_\_ gatos \_\_\_ conejos ni ningún otro animal doméstico.

**d** Julio \_\_\_ un arquitecto que vive en Zaragoza \_\_\_ me habló de las maravillas de su ciudad.

Antes, durante o después de una enumeración.	
Aísla a la persona a la que nos dirigimos.	
Delimita una aclaración.	
Antes de una cita textual o de las palabras dichas por alguien.	

## al rojo vivo



- 8** A este texto le faltan los puntos (6), las comas (22), los dos puntos (4) y los puntos suspensivos (3). Colócalos.

Queridos mamá y papá\_\_

Hace ya una semana que estoy aquí y me parece una eternidad\_\_ No te asustes\_\_ mamá\_\_ no lo estoy pasando mal; no obstante\_\_ echo de menos muchas cosas de casa\_\_ el desayuno con la abuela\_\_ el entrenamiento con las del equipo\_\_ mis programas de la tele\_\_ las caras tuyas\_\_ papá\_\_ cuando me paso horas con el móvil\_\_ mi habitación\_\_ los tebeos\_\_

Aquí\_\_ los monitores se portan genial con nosotros\_\_ nos llevan a todas partes y son muy divertidos\_\_ El principal responsable del grupo\_\_ Juan Luis\_\_ no deja de gastar bromas; eso sí\_\_ es muy serio cuando se trata de ir a dormir o de hacer los deberes de inglés\_\_

Dublín es una ciudad llena de sorpresas\_\_ parques enormes\_\_ casas de todo tipo\_\_ monumentos interesantes\_\_ gente siempre sonriente\_\_ Si al final os decidís a venir\_\_ ya veréis que no exagero\_\_

Ayer me llamó Cris y me dijo textualmente\_\_ «Te prometo que iremos a visitarte\_\_ hay muy buenas ofertas de vuelos»\_\_ No me lo creo del todo\_\_ aunque tal vez\_\_

En fin\_\_ os mando muchos besos\_\_ ¡Os quiero!

Delia

- 9** Escribe en una hoja aparte el TEXTO 2 que te dictarán. Tómate unos minutos para centrarte en las palabras que puedan llevar tilde, así como en los signos de puntuación. Una vez corregido, observa los errores y reflexiona sobre ellos.

- 10** Consulta el TEXTO 2 y resuelve estas cuestiones.

- a** ¿Por qué acaba el texto en puntos suspensivos? \_\_\_\_\_  
\_\_\_\_\_
- b** Explica el uso de los dos puntos en el texto. \_\_\_\_\_  
\_\_\_\_\_
- c** ¿Se da algún caso de que la persona a la que nos dirigimos esté aislada por la(s) coma(s)?  
\_\_\_\_\_
- d** Fíjate en la segunda oración: empieza por *Él*, con *e* mayúscula y tilde. Infórmate y explica si es obligatorio poner tilde en las mayúsculas. \_\_\_\_\_  
\_\_\_\_\_
- e** Ahora observa la única oración interrogativa del texto. ¿Por qué no se escribe punto después del signo de interrogación? \_\_\_\_\_  
\_\_\_\_\_
- f** En el texto aparecen tres monosílabos con tilde. Completa cada oración con uno de ellos.
- En ocasiones, me quedo parado y no \_\_\_\_\_ qué decir.
  - Lo que \_\_\_\_\_ me gusta de ti es que eres sincero.
  - A mí me gusta el pollo, a ti el pavo y a \_\_\_\_\_ le encanta el pato. ¡Estamos arreglados!
- g** ¿Qué única palabra llana del texto lleva tilde? \_\_\_\_\_
- h** Por último, consulta el TEXTO 1 y localiza una enumeración. Escríbela. \_\_\_\_\_  
\_\_\_\_\_

- 1 Puntúa correctamente este texto. Ten en cuenta que faltan: comas (12), puntos suspensivos (2) y dos puntos (4).**  
**... / 18 (Cada signo de puntuación correcto = 1 pto.)**

### ¿QUÉ ES UN MICRORRELATO?

Es una narración muy breve. Habitualmente tiene entre siete y doscientas palabras como máximo.

Este es el microrrelato más famoso de la literatura en español\_\_\_

*Cuando despertó\_\_\_ el dinosaurio todavía estaba allí.*

Lo escribió Augusto Monterroso\_\_\_ un autor guatemalteco especializado en literatura breve. A continuación\_\_\_ te mostramos otros dos ejemplos de microrrelatos de autores conocidos en español\_\_\_

*Cruzaba la calle cuando comprendió que no le importaba llegar al otro lado.* (Arturo Pérez-Reverte)

*Aquel hombre era invisible\_\_\_ pero nadie se percató de ello.* (Gabriel Jiménez Emán)

Como ves\_\_\_ estas historias tienen dos características esenciales\_\_\_ son muy breves y sorprenden al lector. Estos dos ingredientes no son nuevos en la historia de la literatura. Lectores de todos los tiempos han disfrutado con la brevedad de algunos géneros\_\_\_ las fábulas medievales\_\_\_ los haikus orientales\_\_\_ los aforismos\_\_\_ Sin embargo\_\_\_ el microrrelato es un género nuevo. ¡Y está de moda! Desde su nacimiento en los años sesenta del siglo xx en Argentina\_\_\_ con Jorge Luis Borges como principal autor\_\_\_ el microrrelato ha fascinado a muchos escritores profesionales y también a muchos aficionados.

Lectores con poco tiempo\_\_\_ nuevas tecnologías para difundir contenidos breves\_\_\_ el gusto por el estímulo inmediato\_\_\_ Todo ha contribuido a hacer del microrrelato uno de los géneros más populares del siglo XXI en español.

<http://courses.aescribir.com> (texto adaptado)

- 2 Copia los enunciados del texto que correspondan a estas explicaciones.**  
**... / 9 (Cada enunciado correcto = 1 pto.)**

- a** Una **enumeración** puede ir encabezada por dos puntos; la coma separa sus elementos y los puntos suspensivos indican que está incompleta:
- 1 \_\_\_\_\_
- 2 \_\_\_\_\_
- b** La coma delimita una **aclaración**:
- 1 \_\_\_\_\_
- 2 \_\_\_\_\_
- c** Detrás de **expresiones breves** como *sin embargo, en fin...*:
- 1 \_\_\_\_\_
- 2 \_\_\_\_\_
- 3 \_\_\_\_\_
- d** Los dos puntos van antes de una **cita textual**:
- 1 \_\_\_\_\_
- 2 \_\_\_\_\_

- 3 ¿Qué único monosílabo con tilde (repetido dos veces) aparece en el texto? Escríbelo, pero sin tilde, en la oración.**  
**... / 2 (Cada monosílabo correcto = 1 pto.)**

El monosílabo con tilde es: \_\_\_\_\_. No tengo mucho dinero, \_\_\_\_\_ me las apañaré como pueda.

**4** Observa ahora la acentuación de estas palabras del texto y relaciónalas adecuadamente con los elementos de la derecha.

... / 5 (Cada relación correcta = 1 pto.)

- |  |   |   |
|--|---|---|
| <b>a</b> Características, género(s) y estímulo | • | • son monosílabos.                                |
| <b>b</b> Despertó, allí, percató y está        | • | • son palabras agudas acabadas en vocal.          |
| <b>c</b> Español, lector y brevedad            | • | • son palabras llanas acabadas en vocal, -n o -s. |
| <b>d</b> Son, dos y el                         | • | • son palabras esdrújulas.                        |
| <b>e</b> Calle, sorprenden y breves            | • | • son palabras agudas acabadas en consonante.     |

**5** Fíjate en la actividad 4 y en el texto de la página anterior. Encuentra en él dos palabras más del mismo tipo que las del apartado a.

... / 2 (Cada palabra correcta = 1 pto.)

**6** Pon tilde a las palabras que la necesiten.

... / 30 (Cada palabra correcta = 1 pto.)

cumpli	album	rectangulos	gris	pense	esperandome
alli	salvajes	domesticos	condor	ñu	puercoespin
hipopotamo	montes	aguila	bufalo	cualquier	tucan
halcon	pelicano	acorde	pajaro	movil	mejor
lote	ademas	telefono	feliz	caliz	poema

**7** Puntúa correctamente este breve texto, escribiendo mayúscula cuando sea necesario.

... / 13 (Cada mayúscula y signo de puntuación correctos = 1 pto.)

me hallaba en la misma cocina sucia de siempre en un rincón se veía la vajilla cubierta de restos de comida pieles de naranja huesos de aceituna migas de pan cortezas de queso servilletas sin doblar en fin un revoltijo de mil diablos

### AUTOEVALÚATE (unidades 1 y 2)

	Mucho	Algo	Poco
◆ He mejorado mi acentuación.			
▶ Agudas, llanas, esdrújulas.			
▶ Tilde diacrítica.			
◆ He mejorado mi puntuación.			

HE ENCONTRADO MÁS DIFICULTADES EN LAS ACTIVIDADES \_\_\_\_\_

¿POR QUÉ? \_\_\_\_\_

\_\_\_\_\_